

# KICHLER®

---

---

VEUILLEZ LIRE ET CONSERVER CES INSTRUCTIONS

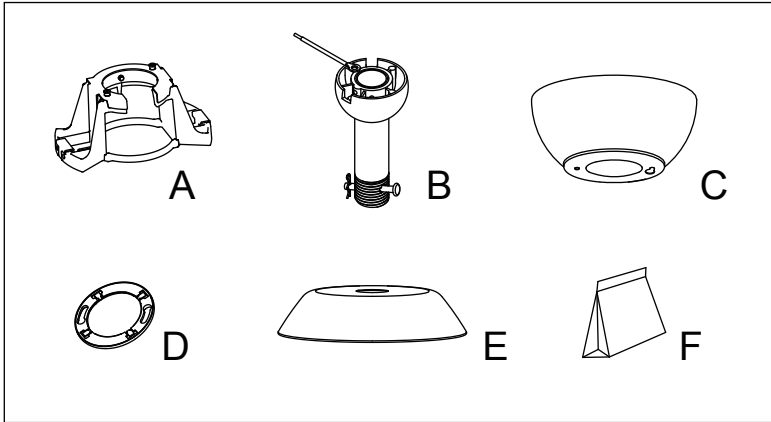
## ENSEMBLE DE TIGE DE SUSPENSION POUR VENTILATEUR ERIS

337060



Brevet Américain en Instance

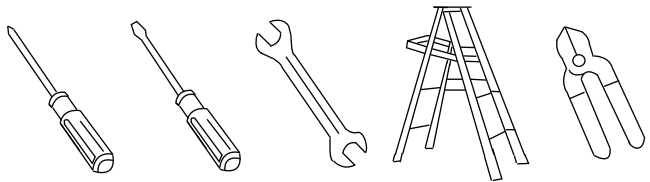
Cette boîte contient les pièces suivantes : Veuillez vous assurer que toutes les pièces indiquées figurent effectivement dans la boîte.



- A. Étrier de montage ..... (1pc)  
 B. Ensemble tige de suspension ..... (1set)  
 C. Monture ..... (1pc)  
 D. Cache-vis de la monture ..... (1pc)  
 E. Capot de l'accouplement ..... (1pc)  
 F. Matériel d'emballage ..... (1set)

## OUTILLAGE ET MATERIAUX REQUIS

- Tournevis cruciforme
- Tournevis à lame
- Clé de 11 mm
- Escabeau
- Coupe-fils



## OPTIONS DE MONTAGE

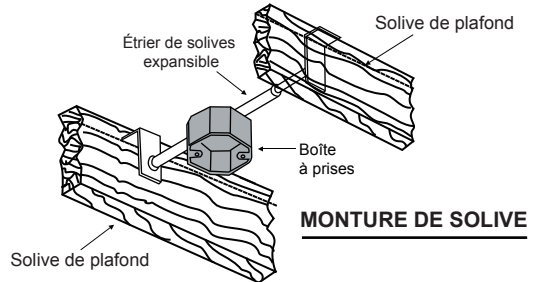
S'assurer que la boîte de sortie sélectionnée pour le montage du ventilateur de plafond est homologuée UL et conçue pour être utilisée avec un ventilateur de plafond.

**REMARQUE :** S'assurer que l'alimentation est hors tension avant de procéder à l'installation. Débrancher au niveau du boîtier de circuits électriques du secteur.

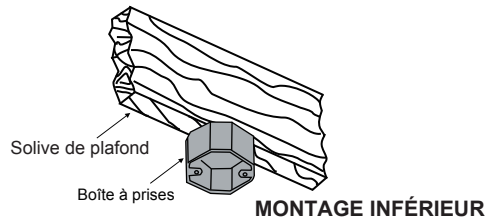
Il est très important que la boîte de sortie soit solidement installée et ne bouge pas. Si ce n'est pas le cas, le ventilateur de plafond vacillera après l'installation.

Si une nouvelle boîte de sortie doit être installée, la fixer directement à la structure du bâtiment à l'aide des fixations et des matériaux de construction appropriés.

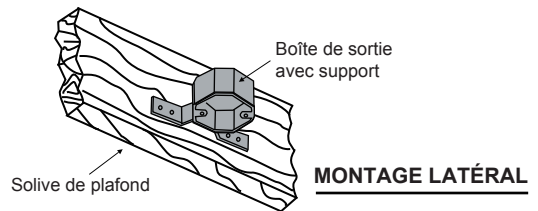
La boîte à prises et son support doivent être en mesure de soutenir le poids du ventilateur en mouvement (au moins 22 kg). Ne pas utiliser de boîtes à prises en plastique.



**Fig. 1**



**Fig. 2**



**Fig. 3**

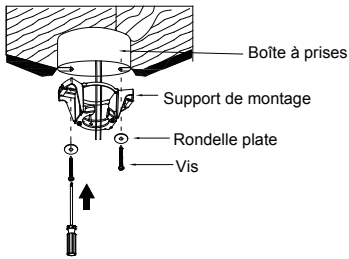


Fig. 4

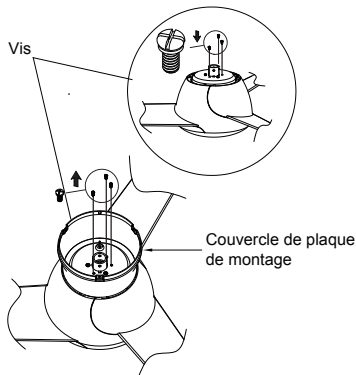


Fig. 5

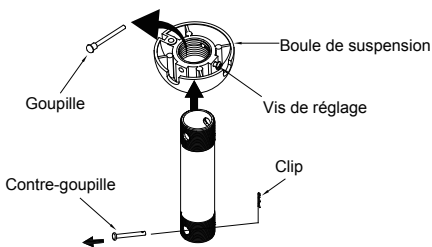


Fig. 6

**Étape 1.** Fixer le support de montage sur la boîte de sortie au plafond en utilisant les vis et les rondelles fournies avec la boîte de sortie (Fig. 4).

**Étape 2a. Pour ventilateur Eris installé avec un couvercle de plaque.**

Retirer les trois (3) vis de fixation pour dégager le couvercle de la plaque de montage du ventilateur de plafond, puis réinstaller les vis retirées du ventilateur au plafond (Fig. 5).

**Étape 2b. Pour ventilateur Eris installé sans couvercle de plaque.**

Installer les trois (3) vis de fixation se trouvant dans le sac de matériel du couvercle de la plaque de montage sur le ventilateur au plafond, et les serrer (Fig. 5).

**IMPORTANT :** Installer avec trois (3) vis de montage pour ne pas endommager le ventilateur.

**Étape 3.** Retirez la boule de suspension de la tige de suspension en desserrant la vis de pression, en dégageant le croisillon et en dévissant la boule de la tige. Retirer le clip et la goupille transversale de la tige de suspension (Fig. 6).



**Étape 4.** Acheminer les fils noir, blanc, bleu et le câble de sécurité à travers la tige de suspension. Passer la tige de suspension dans le support de la tige de suspension sur le dessus du moteur. Installer la goupille transversale en alignant les trous dans le support de la tige de suspension avec les trous de la tige de suspension. Fixer la goupille transversale avec un clip. Installer et serrer les deux vis de blocage sur le support de la tige de suspension (Fig. 7).

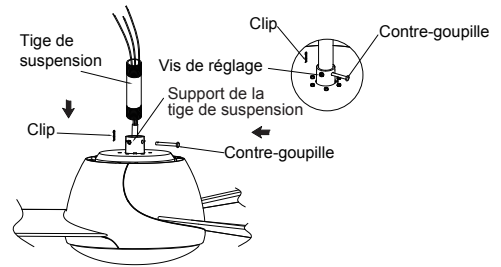


Fig. 7

**Étape 5.** Acheminer les fils à travers le couvercle d'accouplement, le couvercle de vis de la monture et la monture (Fig. 8).

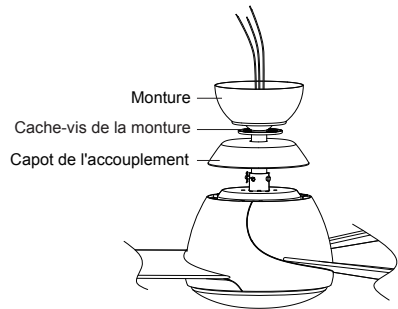


Fig. 8

**Étape 6.** Réinstaller soigneusement la bille de suspension sur la tige de suspension comme suit. Acheminer les fils à travers la boule de suspension. Positionner la goupille à travers les deux trous de la tige de suspension et aligner la bille de suspension de façon à ce que la goupille soit capturée dans la rainure sur le dessus de la bille de suspension. Tirer la bille de suspension bien serrée contre la goupille. Serrer fermement la vis de blocage dans la bille de suspension. Une vis de blocage desserrée peut faire osciller le ventilateur (Fig. 9).

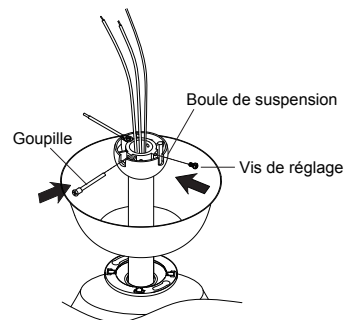


Fig. 9

**REMARQUE :** Toutes les vis de blocage doivent être inspectées et resserrées si nécessaire avant l'installation.

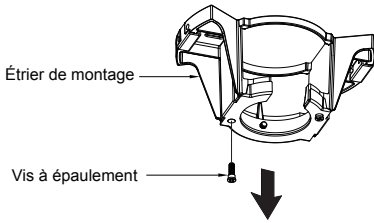


Fig. 10

**Étape 7.** Retirer l'une des deux vis à épaulement du support de montage et enregistrer pour une utilisation à l'étape 9. Desserrer la seconde vis à épaulement sans l'enlever complètement. (Fig. 10)

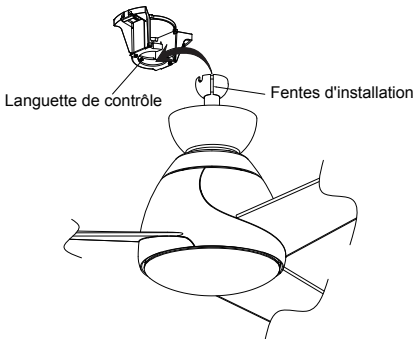


Fig. 11

**Étape 8.** Soulever maintenant le moteur en position et placez la boule de suspension dans le support de suspension. Tourner l'ensemble jusqu'à ce que la languette de contrôle se trouve dans le logement et qu'il soit fermement logé. (Fig. 11) La totalité du corps du moteur ne doit pas tourner.

**AVERTISSEMENT :** Si vous ne placez pas la « languette de contrôle » correctement, le ventilateur de plafond risque de subir des dommages pendant son fonctionnement.

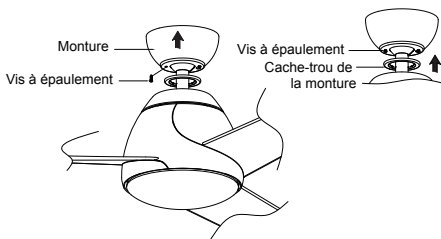


Fig. 12

**Étape 9.** Assembler la monture en faisant tourner le logement de clavette dans la monture sur la vis à épaulement dans le support de montage. Serrer la vis à épaulement. Assembler complètement et serrer la seconde vis à épaulement précédemment retirée. Fixer solidement et serrer le cache-vis de la monture sur les vis à épaulement dans le support de montage en utilisant le verrouillage par simple mouvement de rotation du logement à clavette (Fig 12).